

POINT DE VUE D'UNE DERMATOLOGUE SUR LA GESTION DES TRAVAILLEURS DE LA SANTÉ ATTEINTS DE DERMATITE PROFESSIONNELLE



Le Dr Houle est diplômé en dermatologie de l'Université de Montréal et a effectué un stage de recherche sur les maladies cutanées professionnelles à l'Université de Toronto. Elle travaille actuellement au CHU de Québec, un centre de soins tertiaires affilié à l'Université Laval, au Canada, où elle dirige la clinique de dermatite professionnelle et de dermatite de contact. Elle est un membre récent du NACDG, ainsi que le nouveau membre canadien du GERDA et est active dans la recherche liée à la dermatite de contact. Dr. Houle est également co-directrice du programme de résidence en dermatologie de l'Université Laval. Dans son temps libre, elle aime faire de la randonnée dans la belle région de Charlevoix, dans l'Est du Québec.

 [Le point de vue d'une dermatologue sur la prise en charge des travailleurs de la santé souffrant de dermatite professionnelle](#)

Équivalent à une heure d'éducation CPD. Un certificat d'achèvement est disponible.

Cette présentation vise à aider les travailleurs de la santé (TS) à reconnaître les signes et les symptômes de la dermatite cutanée professionnelle. Les solutions utilisées pour la prévention et la recherche d'un diagnostic précis pour déterminer le traitement optimal sont mises en évidence.

La prévalence des dermatites cutanées est en augmentation chez les travailleurs de santé et dans la population générale, et plus récemment, elle a encore augmenté suite à la pandémie de COVID-19. Ceci est principalement dû au lavage fréquent des mains, à l'utilisation de gel alcoolisé et au contact avec des allergènes en combinaison avec l'effet occlusif des gants. La dermatite de contact peut avoir un effet négatif sur la fonction et la qualité de vie, ce qui entraîne un impact économique élevé.



La dermatite de contact professionnelle (DCP) représente **15 à 20%** de toutes les maladies professionnelles



Le coût économique total de DCP par an est de plus¹ **\$1 Milliards**

RECONNAÎTRE LES EFFETS INDÉSIRABLES DES GANTS

Les troubles liés au gant sont définis comme suit:



Allergie au latex de type I



Allergie chimique de type IV



Dermatite de contact irritante

- Réaction d'hypersensibilité immédiate causée par les protéines du latex HEV B contenues dans les gants en latex de caoutchouc naturel
- Réaction allergique retardée causée par les produits chimiques utilisés dans la fabrication des gants en caoutchouc naturel latex et du caoutchouc synthétique
- Se produit lorsque la peau est endommagée
- L'irritation de la peau ou les dommages causés par de multiples facteurs qui incluent mais ne sont pas limités à l'hygiène des mains, les produits d'hygiène des mains, le port prolongé de gants, etc.

Le plus souvent, les travailleurs de la santé ne peuvent pas faire la différence entre ces trois principales affections liées aux gants, car l'apparence et les symptômes peuvent être similaires. Après le port de gants, la dermatite professionnelle peut se manifester par les symptômes suivants:



Prurit (démangeaisons)



Gonflement



Érythème



Craquage

LA PRISE EN CHARGE DES DERMATITES PROFESSIONNELLES

Pour gérer ces affections cutanées de manière adéquate, il faut identifier tous les facteurs contributifs et les traiter en conséquence. Par conséquent, il est important que lorsque la dermatite des mains ne s'améliore pas, les patients soient orientés vers un dermatologue ou un allergologue qui peut organiser des tests épicutanés, afin qu'un diagnostic précis puisse être établi.

ÉTAPE 1

Identification précoce



Historique médical détaillé antécédents médicaux



Examen physique



Tests épicutanés

	IRRITANT	ALLERGIQUE
Localisation	Mains	Mains, Visage
Symptômes	Brûlure, Douleur	Prurit
Lésions Primaires	Sécheresse, Fissures	Vésicules, bulles, suintement
Démarcation	Limité au site de contact Des démarcations claires	S'étend au-delà du site de contact
Moment de l'apparition	Immédiate (brûlure) Quelques semaines	JAMAIS après le premier contact
Durée	Heures-jours	Jours-semaines

ÉTAPE 2

Résultats

A Empêcher tout contact avec l'allergène identifié

Il existe deux types d'allergies induites par les gants. La première est considérée comme l'allergie au latex de type I. Aujourd'hui, avec la diminution de l'utilisation du latex en poudre et des gants en latex à haute teneur en protéines, la hypersensibilité immédiate due à l'allergie au latex de type I chez les travailleurs de santé a diminué.

Conversion des gants de soins de santé du caoutchouc naturel latex à des gants en caoutchouc synthétique ont révélé une augmentation de la prévalence des allergies chimiques de type IV. Les accélérateurs chimiques utilisés au cours du processus de fabrication ont été identifiés comme les principaux allergènes. Les accélérateurs chimiques sont nécessaires pour conférer aux gants résistance, confort et durabilité. L'exposition à ces accélérateurs peut entraîner des troubles cutanés de la peau. Heureusement, ils sont inutiles car les styles de gants peuvent être remplacés par des options qui utilisent des alternatives biologiquement plus sûres.

DES CAUSES AUX SOLUTIONS

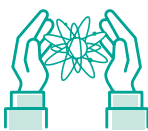
Accélérateurs chimiques identifiés comme allergène dans l'allergie chimique de type IV.

Des gants d'accélérateur biologiquement plus sûrs offrent une solution innovante

Accélérateurs chimiques nécessaires pour donner aux gants résistance, l'élasticité et la durabilité

Innovant sans accélérateur sans accélérateur offre une solution

B Mettre en œuvre des pratiques préventives de routine



Nouvelle technologie avec le développement de gants avec des accélérateurs plus sûrs pour réduire l'allergie chimique



Les gants sans latex et sans accélérateurs offrent sécurité et protection aux travailleurs de la santé



Excellente sensibilité tout en maintenant résistance



Assure une protection complète des travailleurs de la santé souffrant d'allergies chimiques



Offre un ajustement souhaitable, propriétés d'enfilage et l'adhérence

SOUVENIR



1 Gel à base d'alcool est meilleur que l'eau et le savon



2 Etablir une routine du "repos de la peau"



3 Appliquer régulièrement une crème hydratante

Références:

- Centers for Disease Control and Prevention, Skin exposures & effects. CDC. Available from: <https://www.cdc.gov/niosh/docs/96-115/diseases.html#Allergic%20and%20Irritant%20Dermatitis>. Accessed October 6, 2022.

➔ Pour plus d'informations ou des ressources pédagogiques supplémentaires, visitez www.ansell.com/AnsellCARES

Ansell, MD et MC sont des marques de commerce appartenant à Ansell Limited ou à l'une de ses filiales. © 2023 Ansell Limited. Tous droits réservés.

WS.03.23

Ansell